

Direcția Generală a Finanțelor Publice Ialomița

RAPORT DE PERFORMANTA



2008

AGENTIA NATIONALA DE ADMINISTRARE FISCALA

Competenta teritorială

Județul Ialomița

ÎNFIINȚARE

Județul Ialomița este unitate administrativ – teritorială, re înființat prin Legea nr.2/1968 privind organizarea administrativă a teritoriului României. Actuala delimitare a județului Ialomița s-a făcut prin Decretul nr. 15/23.01.1981 privind unele măsuri pentru îmbunătățirea organizării administrative a teritoriului României, ținându-se seama de condițiile geografice, economice, social-politice, etnice și de legăturile culturale și tradiționale ale populației. Ca unitate administrativ-teritorială, județul Ialomița are calitatea de persoană juridică de drept public, având un patrimoniu propriu și capacitate juridică deplină.

AȘEZARE GEOGRAFICĂ ȘI SUPRAFAȚĂ

Județul Ialomița se află în partea de sud-est a țării, în Câmpia Bărăganului, diviziune estică a Câmpiei Române, pe cursul inferior al Ialomiței și la interferența unor vechi și importante drumuri comerciale, prin care capitala țării este legată cu Moldova și cu litoralul Mării Negre.

Coordonate geografice

Coordonate geografice extreme în care județul Ialomița este încadrat sunt următoarele: · spre Nord - 44°51' latitudine nordică (la nord de satul Malu Roșu, comuna Jilavele); · spre Sud - 44°20' latitudine nordică (la sud de cartierul Buliga, municipiul Fetești); · spre Est - 28°06' longitudine estică (la est de satul Retezatu, comuna Stelnica); · spre Vest - 26°18' longitudine estică (la vest de satul Răsimnicea, comuna Brazii). Vecinii județului Ialomița sunt : · la Nord - județele Brăila și Buzău ; · la Nord-Vest – județul Prahova ; · la Vest – județul Ilfov ; · la Sud – județul Călărași ; · la Est – județul Constanța. Suprafața totală a



județului Ialomița este de 4.453 km² (445.289 ha.), din care : 3.736 km² suprafață agricolă, 258 km² suprafață cu vegetație forestieră, 389 km² terenuri cu altă destinație și aproape 69 km² terenuri neproductive.

STRUCTURA ADMINISTRATIV-TERITORIALĂ

Județul Ialomița are în componența sa 3 municipii încadrate, potrivit legii, ca localități de rangul II: Slobozia, Urziceni și Fetești, 4 orașe: Țândărei, Amara, Căzănești, Fierbinți-Tîrg care au rangul III și 57 de comune, cu un total de 121 de sate (57 de sate - cele reședință de comună - având gradul IV, iar restul de sate având rangul V). Reședința județului Ialomița este municipiul Slobozia.

DESTINAȚIA ȘI MODUL DE FOLOSINȚĂ AL TERENURILOR

Suprafața totală a județului Ialomița este de 445.289 ha. din care : a. suprafața agricolă – 373.690 ha (83,92%) ; b. 25.855 ha păduri și alte terenuri cu vegetație forestieră (5,8%) ; c. 19.360 ha terenuri sub ape (4,27%) ; d. 19.532 ha terenuri cu altă destinație : drumuri și construcții (4,4%) ; e. 6.852 ha terenuri neproductive (1,6%). Modul de folosință a suprafeței agricole este următorul : · 348.767 ha teren arabil (93,33% din totalul suprafeței agricole) ; · 18.230 ha pășuni + fânețe (4,87%) ; · 386 ha livezi (0,1%) ; · 6.307 ha vii și pepiniere viticole (1,68%). În județul Ialomița 204.293 ha. sunt amenajate pentru irigat

(54,67% din suprafața arabilă), iar 182.527 ha. pentru desecare (41% din suprafața totală).

POPULAȚIA

La recensămintele organizate în ultimele decenii, populația județului a înregistrat următoarele cifre: - 19 decembrie 1912 172.869 locuitori - 6 aprilie 1941 239.862 locuitori - 5 ianuarie 1977 295.965 locuitori - 7 ianuarie 1992 306.145 locuitori - martie 2002 296.486 locuitori Structura populației de la ultimul recensământ se poate clasifica astfel: După mediul în care trăiesc : - în mediul urban trăiesc 115.478 locuitori, reprezentând 38,95% ; - în mediul rural trăiesc 181.008 locuitori, reprezentând 61,05%. După sex : - bărbați 146.340 = 49,36% - femei 150.146 = 50,64% După naționalitate : - români 282.690 locuitori - 95,34% - rromi 12.178 locuitori - 4,1% - aromâni 658 locuitori - 0,22% - lipoveni 613 locuitori - 0,2% - alte 25 de naționalități (maghiari, germani, turci, macedoromâni, greci, italieni, ucrainieni, macedoneni slavi, tătari , ruși, evrei, sârbi, armeni, sași, bulgari, polonezi, ceangăi, secui, etc.) – 347 locuitori – 0,11% După religie, populația județului la ultimul recensământ se grupează astfel: - ortodoxă - 291.981 locuitori - 98,48% - penticostali - 1.507 locuitori - 0,5% - adventiști de ziua a șaptea - 1.280 locuitori - 0,43% - creștini de rit vechi - 539 locuitori - 0,18% -alte religii (romană-catolică, baptistă, evanghelică, musulmană, reformată, greco-catolică, etc.) - 1179 locuitori - 0,4 % Densitatea populației era în martie 2002 de 67 locuitori/km2. Populația este grupată în municipiul Slobozia (52.677 locuitori), Fetești (33.197 locuitori)și Urziceni (17.089 locuitori), orașul Țândărei (12.515 locuitori), iar restul locuiesc în mediul rural (181.008 locuitori). Structura populației pe grupe de vârste la ultimul recensământ arată că 22,27% au între 0-14 ani, 23,1% au între 15-29 ani, 37,2% au între 30-59 ani, 17,3% au peste 60 de ani.

ECONOMIA

Economia județului Ialomița reflectă caracteristica resurselor de care dispune, pe suportul producției agricole dezvoltându-se, în special, industria alimentară. Mediul de afaceri este reprezentat la 1 iunie 2005 de un număr de aproape 9976 agenți economici înmatriculați, din care cei mai mulți sunt constituiți în societăți comerciale cu răspundere limitată (5505), asociații familiale (1885) și activități cu caracter independent (1851). Repartiția teritorială a agenților economici este: 32% în Slobozia, 14% la Fetești, 11% la Urziceni, 4% la Țândărei, 2% la Amara, 1,5% la Căzănești, 1,2% la Fierbinți și 34,3% în mediul rural. După domeniul principal de activitate 9,0% agenți economici desfășoară activități în industrie, 8,8% în agricultură, 3,6% în construcții, 67,7% în comerț, 18,9% în servicii. În județ sunt înmatriculate 185 de societăți comerciale cu participare străină la capitalul social. Industria județului Ialomița are ca principale ramuri: producerea îngrășămintelor chimice, a zahărului, a uleiurilor comestibile, preparatelor din carne și a conservelor de legume, fructe și carne, laptelui și produselor lactate, pâine și produse de panificație, în industria confecțiilor, tricotajelor și materialelor de construcții, producerea de aparate electronice, mobilă și prelucrarea lemnului, producerea alcoolului și a băuturilor alcoolice, lacuri și vopseluri, producție tipografică, etc. Agricultura în județul Ialomița este reprezentată de un sector preponderent privat care deține, ca urmare a aplicării legilor fondului funciar, peste 331.000 ha, adică 95% din suprafața agricolă a județului. Județul Ialomița produce anual, în medie, aproape 900.000 tone cereale, 140.000 de tone plante tehnice, 90.000 de tone legume, etc. Dispunând de o largă bază cerealieră și furajeră județul Ialomița are condiții și pentru creșterea animalelor, efectivele însumând aproximativ 46 mii capete bovine, 140 mii capete porcine, 125 mii capete ovine și caprine, 20 mii capete cabaline, 2,4 milioane păsări și altele. Comerțul este preponderent în activitatea agenților economici privați din județ și el cuprinde întreaga gamă de produse : industriale, alimentare, nealimentare, comercializate en-gros sau en-detail. Serviciile prestate în județul Ialomița au crescut ca pondere, s-au diversificat ca domenii și au atras forță de muncă disponibilă. Principalele servicii aferente consumatorilor se referă la : hoteluri și restaurante, transporturi, intermediari financiare, închirieri de bunuri mobile și imobile, asistență medicală, servicii informatice, servicii personale sau pentru întreprinderi, activități recreative, etc. Sfera serviciilor publice este asigurată în județul Ialomița de societăți comerciale și companii /societăți naționale care prestează servicii de interes general. Turismul în județul Ialomița are următoarele componente: turism balnear, agroturism, turism cultural și turism pentru vânătoare și pescuit. Baza turistică a județului Ialomița însumează o capacitate de cazare de peste 6.000 locuri, din care aproape 3.000 de locuri în hoteluri (Select, Paradis, Columbia din Slobozia, Compet și Miorița din Fetești, Turist din Țândărei), peste 600 locuri în vile și la motelurile Sinești, Malu și Perla din Amara, 2.430 locuri în unitățile de tratament balnear din Amara și 300 locuri în vilele Taberei școlare din Amara. Valorificarea turistică a zonei a pornit de la caracteristicile peisajelor sale geografice, legate îndeosebi de rețeaua hidrografică, cu salba de lacuri și limane fluviatile, dar și la poziția de „tranzit” a județului Ialomița spre litoralul românesc al Mării Negre. Cel mai important obiectiv turistic al județului este stațiunea balneoclimaterică AMARA, situată la 7 km de Slobozia și 126 km de București, vestită prin nămolul sapropelic și apele minerale sulfaterte, clorurale și bromurate folosite în tratamentul bolilor reumatismale cronice, ale sistemului nervos periferic, în afecțiuni posttraumatice ale aparatului locomotor și în boli ginecologice.

Competența materială

Administrația fiscală are în evidență și administrează în anul 2008, 15.322 de contribuabili, din care:
-8.277 persoane juridice, din acestea un număr de 467 contribuabili fiind administrați la nivelul AFP Contribuabili Mijlocii
-7.045 persoane fizice și asociații familiale;

Principiile care guvernează activitatea DGFP Ialomita.

Axele prioritare ale activității sunt aceleași cu cele ale A.N.A.F. și determină direcțiile de evoluție ale politicii de administrare fiscală, cadru general al obiectivelor strategice:

- **încurajarea conformării voluntare;**
- **reprimarea fraudei fiscale;**
- **colectarea rapidă și eficientă a obligațiilor bugetare.**

În vederea atingerii acestor obiective, A.N.A.F. a optat pentru o serie de valori noi, obiective la care a aderat și DGFP Ialomita în activitatea desfășurată în acest an:

- **transparență** crescută
- **tratament egal** contribuabililor
- **relație de calitate superioară** cu cetățenii, servicii adaptate acestora
- **profesionalism și corectitudine** în relația cu contribuabilii
- **responsabilizarea și adeziunea** angajaților la obiectivele Agenției.

Conducerea și organizarea D.G.FP.Ialomita în prezent

Directia Generala a Finantelor Publice Ialomita este condusă de un director executiv, patru directori executivi adjuncți - care coordonează activitatea de administrare și activitatea de control fiscal și un trezorer sef - seful Activității de Trezorerie și Contabilitate Publica.

Directia Generala a Finantelor Publice Ialomita este organizată sub formă de rețea: un aparat central la nivelul județului și structuri teritoriale.

Administrația fiscală este compusă din: 1 administrație a finanțelor publice pentru contribuabilii mijlocii, aflată în cadrul direcției județene, 3 administrații ale finanțelor publice la nivel de municipii, 2 administrații ale finanțelor publice la nivel de orașe și 1 administrație a finanțelor publice la nivel de comuna.

Resursele umane

În prezent, angajații DGFP Ialomita sunt în număr de 456, din care:
-185 în aparatul propriu

-271 în cadrul administrațiilor finanțelor publice teritoriale, din care 30 angajați la AFP Contribuabili Mijlocii.

Din totalul angajaților, 69,7% sunt femei și 30,3% sunt bărbați. Ponderea personalului cu studii superioare este de cca 65%; din aceștia, majoritatea au pregătire economică, cu o pondere mai mică, pregătire juridică și alte profesii. Din cei 456 salariați ai DGFP Ialomita un număr de 34 reprezintă personal contractual.

Rezultate obținute

Venituri bugetare colectate în anul 2008 – total 552.917.339 lei

din care: arierate recuperate 120,02 milioane lei

din care: prin executare silită 92,18 milioane lei

- creanțe recuperate în urma declanșării procedurii de insolvență 7,28 milioane lei

Grad de conformare voluntară pentru 11 luni 2008

- la declarare 89,20% față de un obiectiv de 93%

- la plată – numeric 73,39% față de un obiectiv de 75%

- la plată – valoric 79,08% față de un obiectiv de 73%

Sume declarate în anul 2008

-lei-			
Buget	2007	2008	%

Bugetul de stat	269.340.976	317.437.782	117,86
Bugetul asigurarilor sociale de stat	129.216.005	151.180.530	116,99
Bugetul asigurarilor sociale de sanatate	69.652.776	70.957.485	101,87
Bugetul asigurarilor sociale pentru somaj	12.467.390	7.843.655	62,91
Buget general consolidat	480.677.147	547.419.452	113,88

In anul 2008 cuantumul sumelor declarate a crescut cu 13,88 puncte procentuale fata de sumele declarate in anul 2007, ritmul de crestere major fiind la bugetul de stat cu 17,86 procente si la bugetul asigurarilor sociale de stat cu 16,99 procente. Influenta relaxarii fiscale aduce o scadere a sumelor declarate la contributiile asigurarilor sociale pentru somaj in anul 2008 cu 37 procente fata de anul 2007.

Conform indicatorilor de performanta analizati la nivelul judetului Ialomita la 11 luni, constatam o conformare voluntara la plata sumelor declarate de 79,08%, cca.432,90 milioane lei.

Venituri bugetare realizate

Bugetul	2007	30.06.2008	2008	% 2008 / 2007
STAT	223.066.359	139.434.801	302.304.790	135,52
-rambursari TVA	32.142.076	13.833.717	31.166.832	96,96
CAS	127.563.594	82.216.274	163.390.873	128,09
SANATATE	68.949.982	38.033.101	77.889.637	112,96
SOMAJ	12.656.213	4.883.512	9.332.039	73,73
CONSOLIDAT	432.236.148	264.567.688	552.917.339	127,9

Structura veniturilor pe bugetele componente

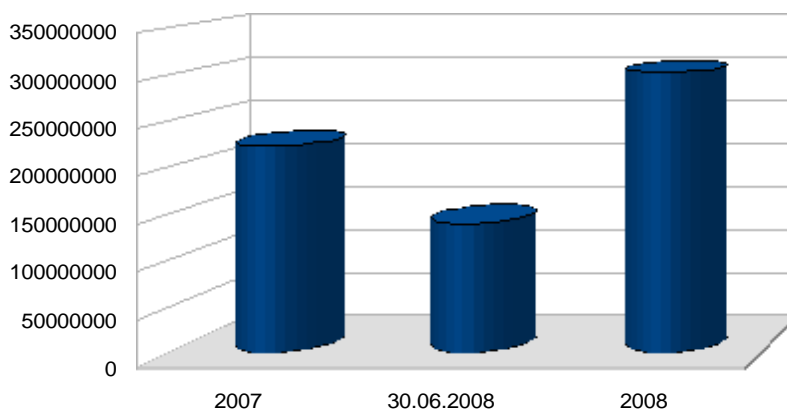
Ponderea cea mai mare din totalul veniturilor colectate de DGFP Ialomita in anul 2008 o reprezintă veniturile bugetului de stat (54,67%) și ale bugetului asigurărilor sociale de stat (29,55%), in timp ce ponderea incasarilor la FNUAS este de 14,09%, iar ponderea incasarilor la contribuatia asigurarilor sociale pentru somaj este de 1,69%.

Bugetul de stat

Veniturile bugetului de stat au fost de 302,30 mil. lei; ritmul nominal de creștere înregistrat a fost de 35,52% față de anul 2007. Creșterea înregistrată a depășit cu cca 14 procente ritmul de creștere înregistrat de veniturile bugetului de stat în anul anterior (21,5%, în 2007 față de 2006).

Incasarile bugetului de stat in anul 2008 au fost realizate in procent de 46,12% in semestrul I al anului, in timp ce semestrul II 2008 inregistreaza o dinamica ascendenta ce reprezinta 53,87% din incasarile anuale de 302.304.790 lei.

Evolutia veniturilor bugetului de stat in perioada 2007 -2008



Contributiile sociale

Deși în anul 2008 a continuat procesul de relaxare fiscală prin diminuarea cotelor de contribuții de asigurări sociale cu 2%, veniturile din contribuțiile de asigurări sociale, au înregistrat o evoluție pozitivă față de anul 2007, in sensul ca in 2008 s-au realizat venituri din contributii sociale de 250,61 mil.lei fata de 209,17 mil lei in 2007 (119,81%).

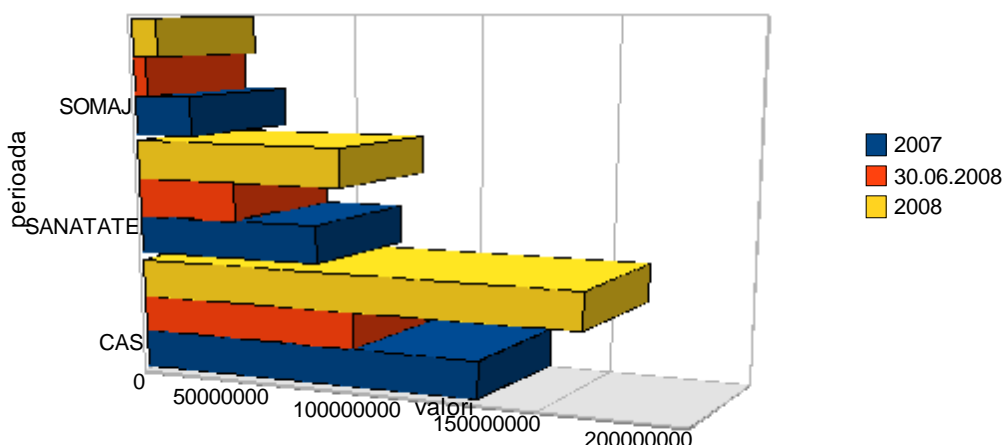
Veniturile colectate la bugetul asigurărilor sociale de stat in anul 2008 au fost de 163,39 mil lei,

asigurările de sănătate au adus venituri de cca 77,89 mil lei, iar bugetul asigurărilor pentru șomaj a înregistrat venituri în valoare de 9,33 mil lei.

Dinamica cea mai ridicată față de anul anterior au avut-o veniturile bugetului asigurărilor sociale de stat (28,09%) și bugetului Fondului național unic de asigurări sociale de sanatate (12,96%). Bugetul asigurărilor pentru șomaj a înregistrat un ritm descrescător în anul 2008, veniturile realizate diminuându-se față de anul 2007 cu 26,27 procente.

În semestrul I 2008 veniturile realizate la contribuțiile sociale însumează 125.132.887 lei, adică 49,93% din totalul încasărilor pe anul 2008 la aceste surse de venit.

Evolutia veniturilor realizate la contributiile sociale in perioada 2007-2008



Administrarea specializată: contribuabili mijlocii

Administrarea separată a contribuabililor mijlocii este justificată de volumul mare de venituri pe care aceștia le aduc la buget. În anul 2008, încasările totale la bugetul general consolidat de la cei 467 contribuabili mijlocii (inclusiv puncte de lucru) au fost în sumă de 174.240.374 lei, ceea ce reprezintă 31,51% din totalul încasărilor la bugetul general consolidat, de la toți contribuabilii, persoane juridice și persoane fizice.

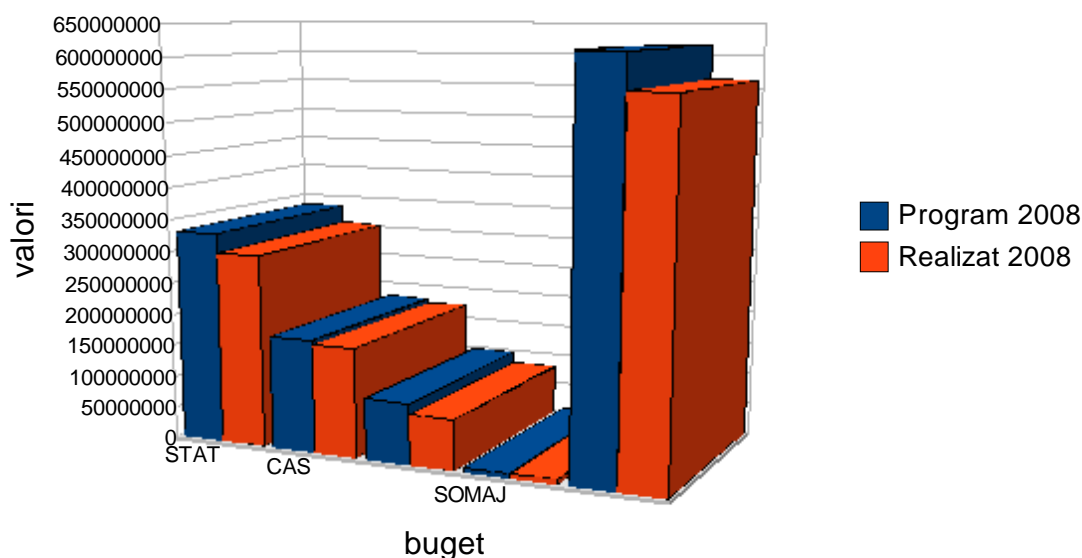
Venituri bugetare realizate în comparație cu programul de încasări net repartizat de ANAF

ANUL		STAT	CAS	SANATATE	SOMAJ	CONSOLIDAT
2007	Program	291.460.000	117.700.000	76.610.000	11.910.000	497.680.000
	Realizat	223.066.359	127.563.594	68.949.982	12.656.213	432.236.148
	%	76,53	108,38	90	106,27	86,85
2008	Program	324.350.000	177.650.000	96.530.000	9.690.000	608.220.000
	Realizat	293.722.808	171.499.446	79.451.863	9.610.699	554.284.816
	%	91,03	96,54	82,31	99,18	91,13
% 2008 / 2007	Program	111,28	150,93	126,00	81,36	122,21

În anul 2008 DGFP Ialomita a avut repartizat un program net de încasare (exclusiv încasările din vama) de 608,22 mil. lei, din care 324,35 mil. lei (53,32%) sarcina de încasare la bugetul de stat, diferența de 283,87 mil. lei fiind repartizată între bugetele componente ale contribuțiilor sociale.

Realizările anului 2008 reflectă o îndeplinire a obiectivului de încasare în procent de 91,13%, în cifre reale 554,28 mil. lei pe buget general consolidat. Cu excepția bugetului asigurărilor sociale de sanatate unde înregistram cel mai scăzut procent de realizare (82,31%) la celelalte bugete programul de încasări înregistrează o realizare de peste 91 de procente.

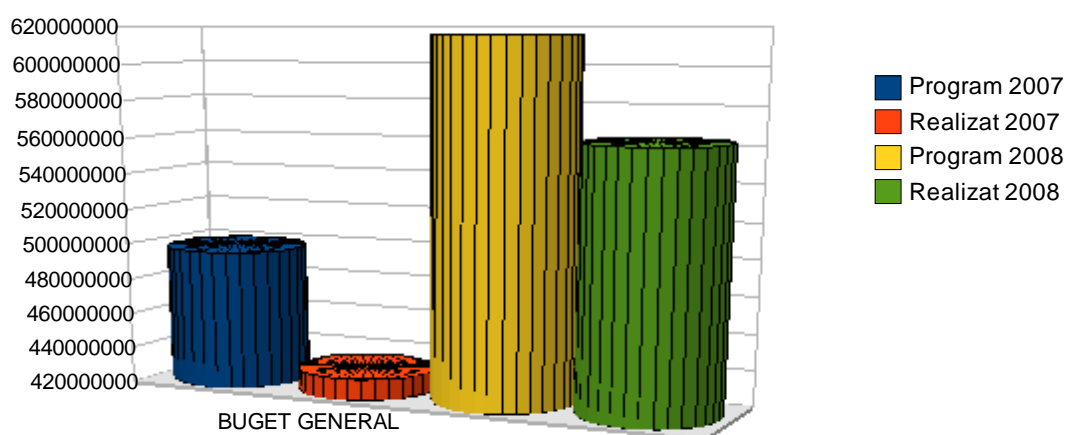
Realizarea programului de incasari in anul 2008



Analizand veniturile bugetare realizate in comparatie cu programul de incasari repartizat de ANAF in perioada 2007 – 2008 constatam ca in anul 2008 programul de incasari pe buget consolidat a crescut in procent de 122,21% fata de anul 2007, limita maxima fiind inregistrata la bugetul asigurarilor sociale de stat unde programul de incasari a crescut cu 50,93 procente fata de 2007, la extrema minima situandu-se bugetul asigurarilor de somaj unde programul de incasari a fost diminuat fata de anul 2007 cu 18,64 procente.

Desi programul de incasari in anul 2008 a crescut cu 22,21 procente fata de anul 2007 prin mobilizarea organelor fiscale s-a obtinut o realizare a programului de incasari de 91,13%, cu 4,28 procente peste realizarile obtinute in anul 2007.

Realizarea programului de incasari la bugetul general consolidat in anul 2008 comparativ cu anul 2007

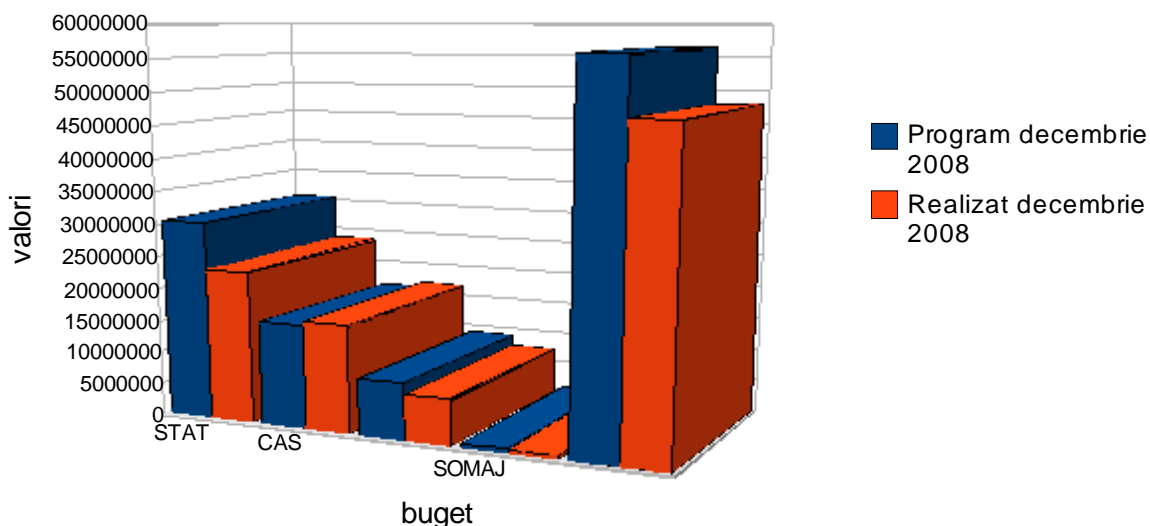


Programul net de incasari (exclusiv incasarile din vama) pentru luna decembrie 2008 a fost realizat pe buget general consolidat in procent de 85,22%, inregistrandu-se realizarea programului de incasare cu 103,47% la bugetul asigurarilor sociale de stat, la polul opus fiind bugetul de stat unde s-a realizat programul in procent de 76,68%.

Buget	Program NET decembrie 2008	Realizat NET decembrie 2008	%	Program BRUT decembrie 2008	Realizat BRUT decembrie 2008	%
STAT	29.885.427	22.914.807	76,68	33.720.566	26.749.946	79,33

CAS	16.050.892	16.608.382	103,47	16.050.892	16.608.382	103,47
SANATATE	8.929.981	7.146.820	80,03	8.929.981	7.146.820	80,03
SOMAJ	773.352	747.033	96,60	773.352	747.033	96,60
CONSOLIDAT	55.639.652	47.417.042	85,22	59.474.791	51.252.181	86,17

Realizarea programului net de incasari in luna decembrie 2008



Recuperarea arieratelor. Executarea silită.

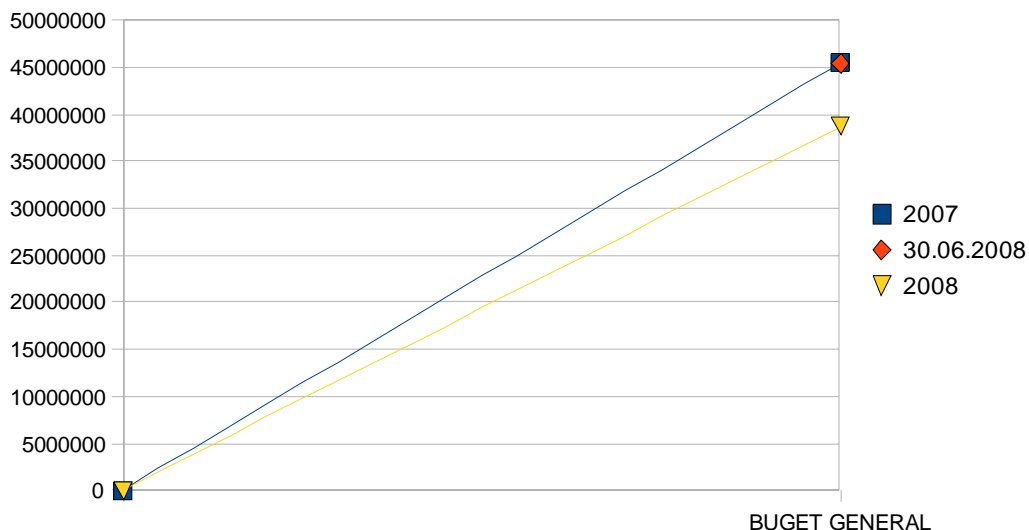
Arieratele (provizorii) rămase de recuperat la bugetul general consolidat, la 31.12.2008 sunt de 38,73 mil. lei cu 14,79 % mai mici față de stocul arieratelor la 31.12.2007 și cu 14,56 % mai mici față de arieratele la 30.06.2008.

Arierate nete provizorii la data de 31.12.2008

Bugetul	2007	Sem.I 2008	% sem.I 2008 / 2007	-lei-		
				2008	% 2008 / 2007	% 2008 / sem.I 2008
STAT	28.784.846	30.693.729	106,63	27.090.835	94,11	88,26
CAS	12.020.218	10.169.733	84,60	8.137.503	67,69	80,02
SANATATE	3.794.643	3.735.793	98,45	2.986.451	78,70	79,94
SOMAJ	858.910	740.615	86,22	523.934	60,99	70,74
CONSOLIDAT	45.458.617	45.339.870	99,73	38.738.723	85,21	85,44

*Datele sunt culese din capacitatea de colectare intocmita pentru data de 31 decembrie al fiecarui an

Evolutia arieratelor nete la bugetul general consolidat in perioada 2007-2008

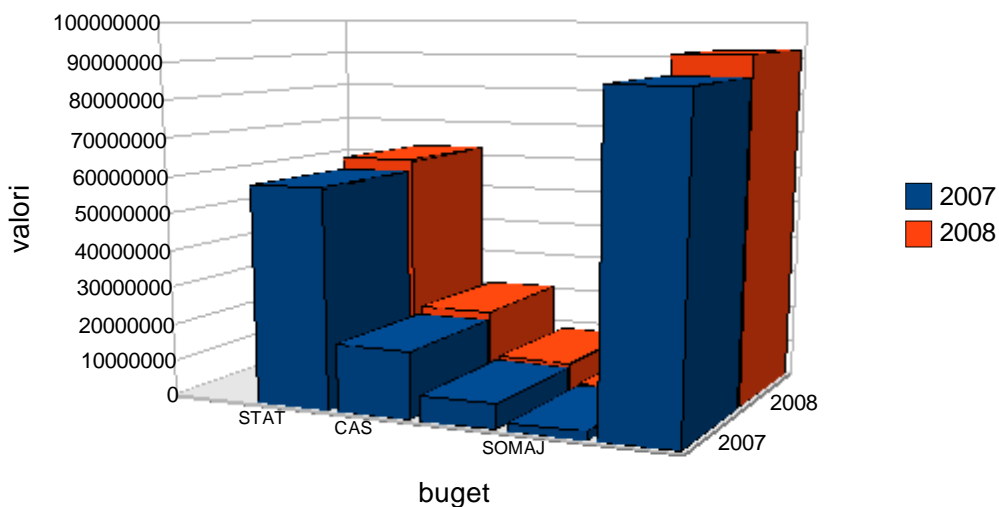


Incasari executare silita

-lei-

Bugetul	2007	2008	% 2008 / 2007	% incasari executare / incasari totale
STAT	58.898.666	61.947.967	105,17	20,49
CAS	18.230.603	20.411.525	111,96	12,49
SANATATE	7.015.617	7.837.552	111,72	10,06
SOMAJ	2.232.108	1.988.045	89,06	21,3
CONSOLIDAT	86.376.994	92.185.089	106,72	16,67

Evolutia incasarilor di executare silita realizate in anul 2008 comparativ cu anul 2007



Până la data de 30 nov.2008, au fost instituite, inclusiv cele aflate in sold la 31.12.2007, un numar de 4.435 sechestre asupra bunurilor mobile, evaluate la 22.117.512 lei si un numar de 338 sechestre asupra

bunurilor imobile evaluate la 21.991.539 lei.

In urma valorificării acestor bunuri a fost încasată la bugetul general consolidat suma totală de 899.606 lei, valorificandu-se 19 bunuri mobile cu valoarea de 141.798 lei si un numar de 21 bunuri imobile la valoarea de 757.808 lei.

Efectul înființării sechestrelor asupra bunurilor imobile a condus la conformarea imediată la plată a debitorilor, respectiv suma totală de 7,34 mil.lei, ridicându-se astfel un numar de 96 sechestre asupra bunurilor mobile si imobile.

SITUATIA privind contributia organelor fiscale la depistarea si combaterea evaziunii (pers. fizice si juridice) in perioada 01.01 -31.12.2008

-mii lei-

NR. CRT.	SPECIFICATIE	2007	2008	% 2008 /2007
1	Nr. verificari efectuate	1.946	2.646	135,97
2	Nr. procese verbale incheiate	1.947	2.652	136,21
3	Total venituri suplimentare*	55.352,3	23.050,99	41,64
	din care majorari si penalitati	16.009,41	5.164,6	32,25
4	4.Total venit. incasate (compensate si virate) in timpul controlului**	5.942,84	6.333,61	106,57
	4.1. d.c. incasate prin compensare	1.959,15	884,18	45,13
	4.2. d.c. majorari si penalitati	1.068,33	1.298,24	121,52
	4.2.1.d.c. majorari si penalit. compensate	137,59	193,76	140,82
5	Total amenzi contrav. cf. Legii 87/94			
	Nr.	967	1.343	138,88
	Suma.	502,5	1.081,16	215,15
6	Din care incasate in timpul controlului	289,25	593,12	205,05
	Nr. sesizari la Parchet			
	Total			
6	din care:	33	25	75,75
	Proprii	21	22	104,76
	La cererea organelor de cercetare penala	12	3	25

Nota: *se va include si totalul amenzilor aplicate cu ocazia verificarilor efectuate

**se va include si totalul amenzilor incasate in timpul controlului

Din total sume suplimentare stabilite in anul 2007, suma de 20.152,29 lei reprezinta acciza si accesoriile aferente.

Veniturile suplimentare stabilite in anul 2008 sunt mai mici si datorita faptului ca incepand cu 01.05.2008 conform Ordinului nr.939/2008, inspectia fiscala pentru acciza se realizeaza de structurile competente din cadrul Autoritatii Nationale a Vamilor.

Insolventa

Pe rol in cursul anului 2008 s-au inregistrat un numar de **237 de dosare** ce au avut ca obiect procedura insolventei;

- total creante inscrise la masa credala – 232.253.183 lei;
- total creante recuperate – 20.550.907 lei;

Indicatori de performanta – Realizari 2008

Indicator	Denumire indicator	Realizari 2008 (11 luni) %	Obiective 2008 %
F1	Gradul de realizare a programului de incasari venituri bugetare (valori brute)	83,46	100
F2	Gradul de realizare a programului de incasari venituri bugetare	83,30	100

	(valori nete)		
F3	Gradul de recuperare a arieratelor de la persoane juridice	35,01	0
F4	Gradul de recuperare a arieratelor de la contribuabilii mari/mijlocii	31,51	25
F5	Rata veniturilor bugetare colectate prin aplicarea procedurii de executare silita	55,59	24
F6	Gradul de conformare voluntara la plata obligatiilor fiscale (valoric)	79,08	73
F7	Gradul de conformare voluntara la plata obligatiilor fiscale (numeric)	73,39	75
F8	Numarul de inspectii efectuate de un inspector	20,16	-
F9	Sume atrase suplimentar (nete) pe un inspector (mii lei/insp.)	392.249,61	924.000
F10	Ponderea numarului de contestatii depuse de contribuabili in numarul deciziilor de impunere emise	5,47	-
F11	Numarul de sesizari privind disfunctionalitati in activitatea de asistenta a contribuabililor	0	10
F12	Numarul de adrese solutionate in termen legal	100	100
F13	Gradul de procesare in termen a declaratiilor fiscale	93,68	100
F14	Gradul de depunere voluntara a declaratiilor fiscale, pe tipuri de impozite	89,20	93
F15	Gradul de solutionare in termen a deconturilor cu sume negative de TVA, cu optiune de rambursare	88,44	100
F16	Gradul de solutionare in termen a deconturilor cu sume negative de TVA, cu optiune de rambursare, incadrate in categoria decontărilor cu risc final mic sau mediu (solutionate cu control ulterior)	58,82	100
F17	Rata sumelor admise de instanta in total sume contestate la instanta	-	-
F18	Ponderea solutiilor de admitere si desfiintare in totalul solutiilor de fond pronuntate de organele de solutionare a contestatiilor	20,12	-

Asistenta contribuabili

DGFP Ialomița a urmărit permanent o mai bună relație cu contribuabilii, prin furnizarea de răspunsuri prompte și corecte la întrebările adresate de către aceștia, precum și prin adaptarea serviciilor la cerințele contribuabililor, astfel încât obligațiile fiscale să fie îndeplinite mai ușor și în condiții optime.

Pentru a promova civismul fiscal, am urmărit dezvoltarea și îmbunătățirea accesului multiplu al contribuabililor în relația cu fiscalul: direct, prin poștă, telefon, electronic. Activitatea de asistenta acordata contribuabililor este permanent monitorizata, rezultand urmatoarele:

Asistenta contribuabili*	2007	2008	%
Numar adrese solutionate	270	380	140,74
Numar de e-mailuri solutionate	34	38	111,76
Numar apeluri telefonice	15.147	19.200	126,75

*cumulat: nivel teritorial si nivel judetean

Au fost realizate și comunicate diverse materiale informative în sprijinul contribuabililor:

Asistenta contribuabili*	2007	2008	%
Au fost elaborate afise, brosure, pliante continand precizari referitoare la legislatia fiscala	6	15	250
Au fost elaborate ghiduri pe problematica legislatiei fiscale pentru indrumarea contribuabililor	0	3	-
Au fost elaborate ghiduri pe problematica fiscala pentru indrumarea functionarilor fiscali	0	2	-
Au fost efectuate sondaje de opinie	1	2	200

Probleme intampinate in anul 2008

1. Ca urmare a modificarilor intervenite in stingerea deciziilor de impunere emise de organele de control cu sume reprezentand TVA de rambursat din perioada precedenta sau viitoare in aplicatia SIACF s-au constatat urmatoarele aspecte negative:

- ✓ In conditiile efectuării stingerii s-a constatat ca suma declarata de contribuabil in decontul de TVA ca suma de rambursat numai poate fi reportata in decontul viitor la randul 30, deoarece in evidenta pe platitor soldul este diminuat cu decizia de impunere;
- ✓ Daca contribuabilul solicita la rambursat soldul de la randul 33 organele fiscale sunt in imposibilitatea de a transfera suma de la TVA (1) in TVA rambursat(390) deoarece soldul din col.13 numai este egal cu suma de la randul 33 din decont;
- ✓ Daca contribuabilul ar tine cont de autocompensare intre conturile 4423 si 4424 din evidenta financiara si la randul 30 din decont ar inscrie suma corecta influentata de autocompensare decontul ar fi declarat eronat de aplicatia DECIMP si nu ar putea sa fie executata analiza de risc in aplicatia SERADN;
- ✓ La acesta data in judetul nostru exista 2 cazuri certe de contribuabili care nu pot sa fie analizati pentru inceperea controlului de catre Activitatea de Control Fiscal;

1.1 Propunerile noastre privind rezolvarea situatiei sunt urmatoarele:

1. contribuabilul trebuie sa autocompenseze TVA-ul in evidenta contabila care este un lucru firesc;
2. decontul de TVA trebuie sa mai contina informatia cu autocompensarea care sa se scada din TVA-ul de la randul 30 care nu a fost solicitat la rambursare;
3. propunem modificarea ordinului pentru aprobarea modelului si continutului formularului (300) "Decont de taxa pe valoarea adaugata"

2.Imposibilitatea editarii din aplicatia GOTICA a listei debitorilor;

3.In SIACF nu este adaptata procedura de SIMULARE la conditiile efectuării stingerii creantelor cu platile din CONTUL UNIC; mai precis, posibilitatea de *a desface* sau *uni* dupa caz platile in simulare sau concordanta intre tabela de impozit si cea de plata in contul unic.

4.Actualizarea la intervale mari de timp a aplicatiei PROGRAM BANCI; Permitearea stingerii rapide a conturilor inchise (se fac cheltuieli postale inutile) si introducerea rapida a conturilor noi.

5.Lipsa unei baze de date informatizata privind rezultatele inspectiei fiscale la persoane fizice.

6.Dificultati majore in valorificarea activelor falitilor – sunt situatii in care dupa parcurgerea celor trei praguri de licitatie pana la valoarea de adjudecare de 50 % din pretul de evaluare nu se reuseste vanzarea bunurilor. Practica instantelor comerciale este de a aproba valorificarea bunurilor in conditiile Codului de procedura civila la cel mai mare pret oferit.

7. Dificultati in desemnarea practicienilor in insolventa-lipsa oferte.

Propuneri de imbunatatirea activitatii

1.Concentrarea inspectiilor fiscale asupra riscurilor fiscale majore, atat cu ocazia selectarii dosarelor, a obiectivelor ce trebuie controlate cat si la alegerea ariei controlului;

2.Stabilitatea legislatiei fiscale reduce timpul alocat documentarii si incurajarea comportamentului declarativ corect din partea agentului economic;

3.Organizarea de cursuri de pregatire profesionala care sa vizeze atat specializarea inspectorilor pe domenii de activitate cat si tipuri de impozite si taxe.

4.Crearea unei baze de date unice cu rezultatele inspectiei fiscale desfasurate la persoane fizice.

5.Pentru dezvoltarea si impulsinarea activitatii de depunere on-line a declaratiilor fiscale, propunem eliminarea taxei pentru eliberarea certificatelor cu semnături digitale perceputa de furnizorii acreditati sa elibereze astfel de certificate, fiind de preferat ca eliberarea acestora sa fie realizata de directiile finantelor publice judetene.

6.O mai buna informare a contribuabililor asupra operatiilor derulate in evidenta lor fiscala, in cazul utilizarii contului unic.

7. - procedura de comunicare a deciziilor de calcul accesorii si somatiilor ale caror sume depasesc cheltuielile cu expedierea acestora prin posta sa se realizeze numai prin afisarea pe pagina de internet a Agentiei Nationale de Administrare Fiscala ;

DIRECTOR EXECUTIV

DROBOTA IOAN DANUT